

# Risque routier et substances psychoactives : Le mauvais cocktail au travail

Webinaire du 30 mai 2024 - 45mn + 15 mn pour vos questions

# Webinaire du réseau Présanse Paca-Corse



Ce webinaire vous est proposé par le réseau Présanse Paca-Corse, qui regroupe 16 services de prévention et de santé au travail interentreprises de Paca et Corse, œuvrant pour 137 000 entreprises et plus d'1 million de salariés du secteur privé.

Retrouvez leurs coordonnées sur [www.presanse-pacacorse.org](http://www.presanse-pacacorse.org) (rubrique « Le Réseau »).

**Le contenu de ce webinaire a été réalisé par les services de prévention et de santé au travail : AISMT13, Odalia et ST-Provence**

# Les intervenants

---

- **Éric PELLETIER**
  - Médecin du travail chez ODALIA
- **Jessica LEGRAND-MIRA**
  - Infirmière en santé au travail chez ODALIA
- **Hélène COGEZ**
  - Intervenante en Prévention des Risques Professionnels chez ST PROVENCE
- **Matis GASPAR**
  - Technicien en prévention à l'AIMSMT 13

# Au programme

---

Généralités sur le risque routier professionnel

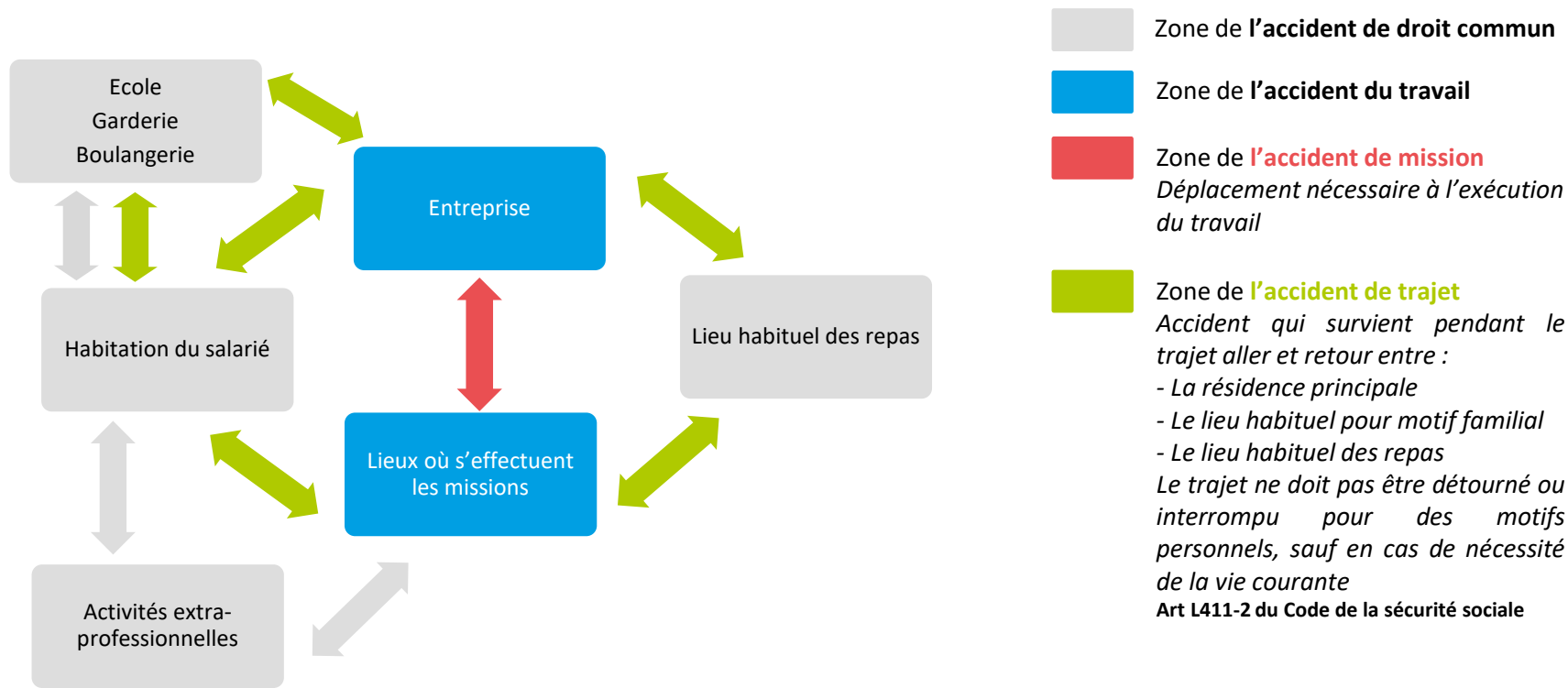
Les substances psychoactives (SPA)

Accompagnement de votre Service de Prévention et de Santé au Travail

Quiz : La conduite et la consommation de SPA

# Généralités sur le risque routier professionnel

# Le risque routier professionnel : Définitions



# Le risque routier professionnel : Tous concernés

## Accident de trajet

- **Salariés qui se rendent sur leur lieu de travail ou leur lieu de restauration habituel**

## Accident de mission

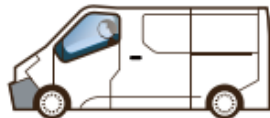
- **Salariés dont la conduite est le cœur de métier**
  - *Commerciaux, Taxis, Chauffeurs poids-lourds, Livreurs, Ambulanciers, etc.*
- **Salariés qui doivent se déplacer fréquemment ou ponctuellement**
  - *Aide à domicile, Agents d'entretien, Chefs de chantier, Agents administratifs, etc.*

# Le risque routier professionnel : Quelques chiffres

En 2021, le risque routier professionnel, c'est un accident de la route lié au travail toutes les 10 minutes.

**56 390** personnes  
sont victimes d'un accident\*  
de la route lié au travail

**12 610**  
victimes d'un accident  
du travail, **en mission**  
(lorsque le salarié est sous  
l'autorité de l'employeur)



Source : CNAM/MSA

**43 780** victimes  
d'un **accident de trajet**  
(entre le domicile ou le lieu  
de déjeuner et le travail)



c'est  
**12,3%**  
des accidents  
du travail

Source : CNAM/MSA



Source : CNAM/MSA/ONISR

**454**  
personnes  
tuées

Source : ONISR



dont  
**308**  
lors d'un accident  
de trajet  
**146**  
lors d'un accident  
de mission



# Le risque routier professionnel : Les responsabilités

## ■ Obligations de l'employeur:

- Susceptible de survenir dans le cadre d'une relation de travail, le risque routier professionnel doit être appréhendé comme un risque professionnel à part entière.
- Bien que le Code du travail ne contienne pas de disposition spécifique relative au risque routier, il doit servir de levier à une démarche d'évaluation de ce risque, en application des principes généraux de prévention, notamment énoncés aux articles L. 4121-1 à L. 4121-3 du Code du travail.
- À la suite de cette évaluation, l'employeur doit mettre en œuvre les actions de prévention qui garantiront le meilleur niveau de protection de la santé et de la sécurité des travailleurs lors de leurs déplacements routiers. Les résultats de cette évaluation des risques sont par la suite transcrits et mis à jour dans le Document Unique d'Évaluation des Risques Professionnels (DUERP) (article R. 4121-1 du Code du travail).



# Le risque routier professionnel : Les responsabilités

---

- Dans un accident de mission, peuvent être engagées :
  - La responsabilité pénale du salarié en cas d'infraction au Code de la route ou d'accident corporel qu'il aurait occasionné
    - Même s'il utilise le véhicule dans le cadre de son travail, il est considéré sur l'espace public, comme un conducteur et tenu de respecter le Code de la route.
  - La responsabilité pénale et civile du chef d'entreprise s'il est établi un défaut de mesures de prévention de sa part à l'origine d'un accident de la route.
    - Défaut d'entretien du véhicule, charge de travail trop importante du conducteur (long trajets, absence de pause, etc.).

# Le risque routier professionnel : Les facteurs de risques

## • 1 accident mortel sur 3

- Diminue le champ visuel et augmente la distance d'arrêt

La vitesse



## • 1 accident mortel sur 5

- Diminue le champ visuel, perturbe les capacités intellectuelles et ralentit les réflexes

L'alcool



## • 1 accident mortel sur 7

- Perturbent l'attention, les réflexes et la vigilance

Les produits stupéfiants



## • 1 accident mortel sur 9

### • Risque d'accident x 3 et jusqu'à 23 pour la lecture des SMS

- Baisse la vigilance et augmente le temps de réaction

Utilisation du téléphone portable



## • 1 accident mortel sur 25

- Provoquent une diminution des réflexes, des vertiges et de la somnolence

Les médicaments



## • 1/3 des accidents sur autoroute

- Baisse la vigilance et augmente le temps de réaction

La fatigue



- **20% des responsables d'accident** présentent une déficience visuelle

La vue



- Modifient les distances de freinage (pluie, neige, verglas) et altèrent la visibilité (éblouissement, brouillard)

Les conditions météorologiques



- Un véhicule sous équipé ou en mauvais état constitue un danger

L'état du véhicule



# Les substances psychoactives (SPA)

# Les SPA : Définitions

L'addiction est une manière d'agir qui repose sur une envie **répétée** et **irrépressible** de faire ou de consommer quelque chose en dépit de la motivation et des efforts du sujet pour s'y soustraire.

L'addiction est un comportement humain **pathologique**. Il vise à écarter ou atténuer une sensation de souffrance intérieure et à produire du plaisir. Il est caractérisé par :

- Un besoin impérieux et irrépressible (Craving)
- L'altération du contrôle « raisonnable »



# Les SPA : De la physiologie à la pathologie en 3 étapes

## ÉTAPE 1 - Usage occasionnel

État non pathologique : Consommation ponctuelle / récréative. Le stimulus est très gratifiant, installation d'un *processus d'apprentissage* - suractivation du *circuit de récompense*.

## ÉTAPE 2 - Usage soutenu

État pathologique modéré : Intensification de la consommation (fréquence/quantité). Parvient à assurer ses obligations - intégré socialement. L'état d'intoxication devient progressivement l'état « normal », et l'état non intoxiqué est perçu comme désagréable ⇒ dépendance.

# Les SPA : De la physiologie à la pathologie en 3 étapes

## ÉTAPE 3 - Perte de contrôle

État pathologique avancé : Conséquences délétères pour la santé et la situation sociale - rechute. Dépression de la transmission synaptique dans les zones de récompense (accoutumance). Perte de contrôle. Syndrome de manque (dépendance physique).

Une addiction = Produit (P) x Individu (I) x Environnement (E)

**P** : Potentiel toxique et addictif, dosage, mode de consommation, fréquence et polyconsommation.

**I** : Génétique, âge de début, personnalité, troubles psychiques.

**E** : Influence de l'entourage, représentations sociales, qualité des relations sociales, conditions de vie et de travail.

# Les SPA : Les différentes substances



## ALCOOL

Expérimentateurs  
47 millions

dont 43 M d'utilisateurs  
dans l'année

dont 9 M  
d'utilisateurs réguliers  
dont 5 M  
d'utilisateurs quotidiens



## TABAC

Expérimentateurs  
37 millions

dont 15 M  
d'utilisateurs dans l'année  
dont 12 M  
d'utilisateurs quotidiens



## CANNABIS

Expérimentateurs  
18 millions

dont 5 M d'utilisateurs  
dans l'année  
dont 1,3 M  
d'utilisateurs réguliers  
dont 850 000  
utilisateurs quotidiens



## COCAÏNE

Expérimentateurs  
2,1 millions

dont 600 000 utilisateurs  
dans l'année



## MDMA/ ECSTASY

Expérimentateurs  
1,9 million

dont 400 000 utilisateurs  
dans l'année



## HÉROÏNE

Expérimentateurs  
500 000

**Estimation du nombre  
de consommateurs de  
substances  
psychoactives parmi les  
11-75 ans** (graphique  
extrait de « Drogues et  
Addictions, chiffres clés »,  
OFDT, 2022)

Source : Estimations de l'OFDT qui se  
fondent sur les données les plus récentes  
issues des enquêtes Baromètre Santé (SpF),  
ESCAPAD (OFDT) et EnCLASS (HBSC,  
ESPAD).



# Les SPA : Les différentes substances



Effets sur la mémoire  
immédiate : concentration.  
Modification de la  
perception visuelle, des  
réflexes et de la vigilance.



Pathologies  
respiratoires et  
cardiaques (cancer,  
infarctus, AVC, HTA,  
etc.)



Modification de la  
conscience, du  
comportement et de la  
perception. Baisse de la  
vigilance, des réflexes.  
Malaises, N/V et comas  
éthyliques. Violence.



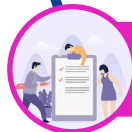
Escalade  
médicamenteuse,  
surconsommation,  
effets secondaires,  
accoutumance.

# Les SPA : Réglementation et pratiques addictives en milieu de travail

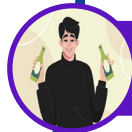
## OBLIGATIONS DES SALARIÉS



Obligation de sécurité envers lui et ses collègues de travail (Art. L. 4122-1)



Exécution du contrat de travail et du règlement intérieur



« Il est interdit de laisser entrer ou séjourner dans les lieux de travail des personnes en état d'ivresse » (Art. R. 4228-21)



Le salarié a un droit d'alerte et de retrait (Art. L. 4131-1)

# Les SPA : Réglementation et pratiques addictives en milieu de travail

---

## OBLIGATIONS DES EMPLOYEURS

### ■ Art. L. 4121-1 du Code du travail

- L'employeur prend les mesures nécessaires pour assurer la sécurité et protéger la santé physique et mentales des travailleurs.
- L'employeur doit dresser **une liste des postes à risque** pour la santé et la sécurité des travailleurs.

### ■ Art. L. 4644-1 du Code du travail

- L'employeur doit désigner un salarié compétent pour s'occuper des activités de protection et de prévention des risques professionnels de l'entreprise.

# Les SPA : Réglementation et pratiques addictives en milieu de travail

---

## OBLIGATIONS DES EMPLOYEURS

- Établir le Document Unique d'Evaluation des Risques Professionnels (DUERP) :  
La consommation de SPA est source de risque pour la sécurité des salariés et des tiers et doit donc être évaluée et intégrée dans le DU.
- Contrat de travail / Règlement intérieur / Notes de services ou de prévention, incluant les clauses disciplinaires
- Sensibilisation des salariés

# Les SPA : Réglementation et pratiques addictives en milieu de travail

## RÈGLEMENT INTÉRIEUR

- Interdiction de la consommation de toute boisson alcoolisée au sein de l'entreprise lorsque la santé ou la sécurité des salariés est en jeu (Art L. 4121-1 du Code du travail)
- Interdiction d'introduire ou de distribuer des boissons alcoolisées sur le lieux de travail
- Interdiction de posséder, d'introduire et de consommer de la drogue sur les lieux de travail (Code pénal et Code de la santé publique)
- Interdiction de conduire sous l'emprise de stupéfiants ou d'un état alcoolique (Code de la route)
- Interdiction de laisser entrer ou séjourner dans les lieux de travail des personnes en état d'ivresse
- Les mesures d'encadrement des pots d'entreprise
- Les sanctions disciplinaires en respectant le principe de justification et de proportionnalité des mesures de contrôle prévues dans le règlement intérieur
- Modalités de contrôle des locaux de travail

# **Accompagnement de votre Service de Prévention et de Santé au Travail**

# Accompagnement du SPST

---

## Exemples d'outils à disposition de l'employeur

- **Protocole conduite à tenir**
  - Situation aiguë ou chronique
  - Avis médical immédiat
  - Prise en charge
  - Demande visite médecin du travail
- **Entretien Employeur / Salarié**
- **Fiche constat**
- **Contrat retour sur site**
- **Avis du médecin du travail**

**Le devoir de tout individu est d'informer toute personne en difficulté de son droit de se rapprocher de son service de prévention et de santé au travail pour une visite médicale**

# Accompagnement du SPST : Exemples d'outils

## Protocole conduite à tenir :

### Signaux d'alerte aigus

☐

- ☐ Soustraire le salarié à la situation dangereuse et ne pas le laisser seul (entretien 1<sup>er</sup> incident)
- ☐ Alerter la hiérarchie et le secouriste du travail
- ☐ Demander un avis médical (SAMU15)
- ☐ Organiser la prise en charge
- ☐ Rédiger un constat
- ☐ Organiser une consultation auprès du médecin du travail dès l'incident et lors de la reprise et lui transmettre le constat

### Signaux d'alerte chronique

☐

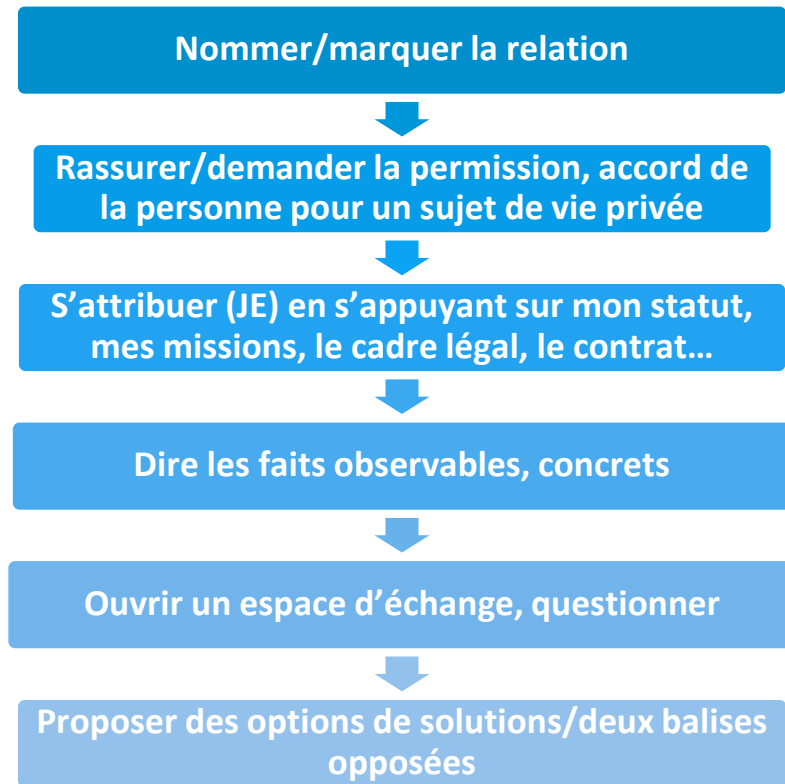
- ☐ Rédiger un constat
- ☐ Réaliser un entretien hiérarchique
- ☐ Organiser une consultation auprès du médecin du travail et lui transmettre le constat
- ☐ Suivre les recommandations du médecin (*adaptation poste/reclassement*)
- ☐ Proposer en accord avec le médecin un « suivi d'accompagnement »
- ☐ Faire des points réguliers



# Accompagnement du SPST : Exemples d'outils

---

Entretien : Comment aborder la situation?



# Accompagnement du SPST : Exemples d'outils

## Fiche constat :

À établir par l'employeur ou le supérieur hiérarchique en cas de troubles du comportement d'un salarié, pouvant être liés à la consommation d'alcool ou à la consommation d'autres substances psychoactives

### Identification :

Nom : .....

Prénom : ..... Poste de travail : .....

### Description de la situation ou de « l'état anormal » :

- |  |                              |                              |
|--|------------------------------|------------------------------|
| • Difficulté d'élocution                 | <input type="checkbox"/> oui | <input type="checkbox"/> non |
| • Gestes imprécis                        | <input type="checkbox"/> oui | <input type="checkbox"/> non |
| • Propos incohérents                     | <input type="checkbox"/> oui | <input type="checkbox"/> non |
| • Troubles de l'équilibre                | <input type="checkbox"/> oui | <input type="checkbox"/> non |
| • Désorientation                         | <input type="checkbox"/> oui | <input type="checkbox"/> non |
| • Agitation                              | <input type="checkbox"/> oui | <input type="checkbox"/> non |
| • Agressivité                            | <input type="checkbox"/> oui | <input type="checkbox"/> non |
| • Somnolence                             | <input type="checkbox"/> oui | <input type="checkbox"/> non |
| • Haleine alcoolisée                     | <input type="checkbox"/> oui | <input type="checkbox"/> non |
| • État de malaise                        | <input type="checkbox"/> oui | <input type="checkbox"/> non |
| • Démarche titubante                     | <input type="checkbox"/> oui | <input type="checkbox"/> non |
| • Attitude inadaptée au poste de travail | <input type="checkbox"/> oui | <input type="checkbox"/> non |
| • Autres                                 | <input type="checkbox"/> oui | <input type="checkbox"/> non |

Préciser : .....

Observations : .....

### Constat effectué :

- Le (jour, heures, minutes) : .....

- Lieu (précis) : .....

- Par (nom, prénom, fonction,

service) : .....

- Témoïn (s) (nom, prénom, fonction) : .....

- Alcootest réalisé : ☐ oui ☐ non

Résultat : ☐ positif ☐ négatif

- Autre test de dépistage : ☐ oui ☐ non

Résultat : ☐ positif ☐ négatif

Contre-expertise médicale : ☐ oui ☐ non

### Prise en charge :

- Appel(s) : ☐ 15 (SAMU) ☐ 17 (police ou gendarmerie) ☐ Médecin de ville  
☐ Médecin du Travail ( Tél : / / / / / )

- Suivi : ☐ Maintien de la personne dans l'entreprise  
☐ Retour au domicile par : La famille ☐ Un tiers ☐  
☐ Orientation/hospitalisation :  
☐ Transport par le SAMU  
☐ Ambulance adressée par le SAMU

### Fiche à transmettre pour information :

- ☐ Au Médecin du Travail (en cas d'absence de contact lors de l'incident le : ...../...../.....)
- ☐ A la personne en charge des ressources humaines

# Accompagnement du SPST : Exemples d'outils

---

## Contrat retour sur site:

**Entretien préalable avec la direction et/ou Chef de service**  
**Fiche navette – support d'échange – conservation du document à la direction**

**Observation du supérieur hiérarchique :**

.....  
.....  
.....  
.....  
.....

**Commentaires de la personne concernée :**

.....  
.....  
.....  
.....

**Transmission de la fiche au Médecin du Travail :**

# Accompagnement du SPST : Demande de visite médicale

---

L'employeur peut demander une visite médicale auprès du médecin du travail par écrit

- **Tenu d'avertir** le salarié du motif de la visite pour laquelle il sera convoqué
- **Retour de la visite** uniquement en termes d'aptitude ou de restriction

Le suivi et l'orientation du salarié restent couverts par le secret médical.



# Accompagnement du SPST :

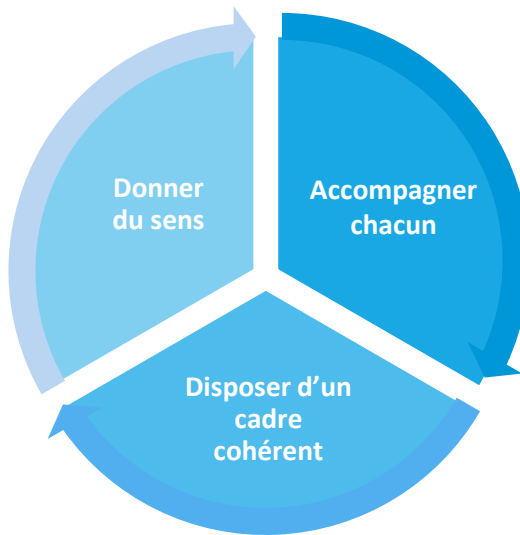
- Les autres accompagnements possibles :
  - Entretien avec l'employeur
  - Information / formation des dirigeants et/ou des salariés
  - Proposition d'accompagnement spécifique
  - Liaison avec les structures de soin



# Accompagnement du SPST :

## Démarches de prévention :

- Former l'équipe de direction, les représentants du personnel, le CSE
- Sensibiliser et informer les salariés
- Informer les nouveaux salariés



- Protection du salarié
- Retrait du poste
- Consultation et orientation
- Aménagement de poste
- Reclassement

- Règlement intérieur / Charte
- DUERP
- Conditions de travail

## Quiz : la conduite et la consommation de SPA

# Question Ahaslides :

---

Selon vous, par combien est multiplié le risque d'avoir un accident quand on prend de l'alcool ?

- 10
- 18
- 29



# Question Ahaslides :

---

L'alcool est responsable de ... % de la mortalité routière en France.

- 8 %
- 25 %
- 30 %

# Question Ahaslides :

---

Je peux consommer du CBD sans risque, car c'est autorisé sur le marché.

- Vrai
- Faux

# Question Ahaslides :

---

Cannabis : Durant combien de temps, un test salivaire peut-il être positif au cannabis, pour un usage régulier ?

- 8 heures
- 24 heures
- 8 jours

# Question Ahaslides :

---

Parmi les boissons suivantes, lesquelles sont autorisées sur le lieu de travail ?

- Vin
- Bière
- Spiritueux (Rhum, whisky, vodka, etc.)
- Cidre
- Poiré

# Question Ahaslides :

---

Un salarié refusant un test de dépistage peut-il être sanctionné ?  
Notamment s'il occupe un poste de sécurité.

- Oui
- Non

# Question Ahaslides :

---

A votre avis, combien y-a-t-il de grammes d'alcool pur dans un verre standard ?

- 5
- 10
- 15
- 20



=



=



=



=



=



=

une unité  
d'alcool

Un verre  
de vin à 12°  
(10 cl)

Un verre  
de pastis  
à 45° (un  
peu moins  
de 3 cl)

Un verre  
de whisky  
à 40° (3 cl)

Une  
coupe de  
champagne  
à 12° (10 cl)

Un verre  
d'apéritif à  
18° (7 cl)

Un demi  
de bière à  
5° (25 cl)

soit 10 g  
d'alcool

# Question Ahaslides :

---

Comment faire baisser plus rapidement mon taux d'alcool dans le sang ?

- Boire beaucoup d'eau
- Faire de l'activité physique
- Attendre



# Question Ahaslides :

---

En quoi la consommation d'alcool avant de prendre le volant est-elle dangereuse ?

- Baisse du temps de réaction et de la vue
- Mauvaise évaluation des distances
- Prise de risque augmentée

# Question Ahaslides :

---

Sur une boîte de médicaments, des pictogrammes de différentes couleurs sont indiqués. Quelles sont ces couleurs ?

- Jaune-Rouge-Noir
- Vert-Orange-Rouge
- Jaune-Orange-Rouge



## **NIVEAU 1**

**SOYEZ PRUDENT**

Ne pas conduire  
sans avoir lu la notice



## **NIVEAU 2**

**SOYEZ TRÈS PRUDENT**

Ne pas conduire sans l'avis d'un  
professionnel de santé



## **NIVEAU 3**

**NE PAS CONDUIRE**

Pour la reprise de la conduite,  
demandez l'avis d'un médecin



# Les ressources

---

## Nos ressources pour vous accompagner | Sécurité Routière

- DEPÉZEVILLE, Paul, BAUMANN, Camille et CZUBA, Céline, 2020. Conduites addictives et travail. Comprendre, dialoguer, prévenir. Institut de Santé au Travail de Nord de la France.
- Reynaud, M. et al. (2016). Traité d'addictologie. Lavoisier (2e Édition).
- INRS

# Retrouvez replay et support sur notre site web !

- [www.presanse-pacacorse.org](http://www.presanse-pacacorse.org)
- Rubrique « Ressources », filtre « Type de document/Webinaire »

The screenshot displays the 'présanse' website interface. The top navigation bar includes links for 'Présanse Paca-Corse', 'Santé au travail', 'Ressources' (highlighted with a red box), 'Le réseau', 'Actualités', 'Agenda', 'Espace Employé', and 'Quiz prévention'. Below the navigation bar, the 'Ressources' section is active, showing '11 résultats'. A grid of 10 webinar replay thumbnails is displayed, each with a title, description, and date. To the right, the 'Filtres de recherche' sidebar is visible, containing sections for 'Recherche libre', 'Public' (with dropdowns for 'Employeurs' and 'Employeurs et salariés'), 'Type de document' (with a dropdown showing 'Webinaire - Replay et support PDF' and a count of 11), and 'Date de publication'. The 'Type de document' section is highlighted with a red box.

Posez vos questions !

**15 minutes de questions/réponses**

Retrouvez-nous sur



# présanse

PRÉVENTION ET SANTÉ AU TRAVAIL

PROVENCE-ALPES-CÔTE D'AZUR-CORSE

[www.presanse -pacacorse.org](http://www.presanse-pacacorse.org)

*Merci de votre attention !*